



รายงานภาวะเศรษฐกิจการเกษตรจังหวัดประจวบคีรีขันธ์

ภาวะเศรษฐกิจการเกษตรจังหวัดประจวบคีรีขันธ์ ปี 2561 และแนวโน้ม ปี 2562

ROAE Outlook

ภาวะเศรษฐกิจการเกษตร

หน้า

1. ภาพรวมเศรษฐกิจจังหวัดประจวบคีรีขันธ์.....	2
2. ปัจจัยที่เกี่ยวข้องกับการผลิตภาคเกษตร	
2.1 ราคาน้ำมัน.....	2
2.2 ราคาปุ๋ยเคมี.....	3
2.3 สถานการณ์น้ำ.....	3
2.4 สถานการณ์โรคระบาด.....	4
3. เครื่องชี้ทางด้านเศรษฐกิจการเกษตร.....	4
4. ภาวะเศรษฐกิจการเกษตรปี 2561.....	5
4.1 สาขาพืช.....	6
4.2 สาขาปศุสัตว์.....	8
4.3 สาขาประมง.....	10
4.4 สาขาบริการทางการเกษตร.....	11
4.5 สาขาป่าไม้.....	11
5. แนวโน้มเศรษฐกิจการเกษตรปี 2562.....	12

ภาวะเศรษฐกิจการเกษตรจังหวัดประจวบคีรีขันธ์ ในปี 2561 ภาคเกษตรขยายตัวร้อยละ 1.4 เมื่อเทียบกับช่วงเดียวกันของปีที่ผ่านมา โดยสาขาพืชขยายตัวร้อยละ 2.2 ปศุสัตว์ขยายตัวร้อยละ 1.8 ประมงหดตัวร้อยละ 0.3 สาขาการบริการทางการเกษตรขยายตัวร้อยละ 1.5 และป่าไม้ขยายตัวร้อยละ 1.9

สินค้าเกษตรที่มีทิศทางการขยายตัวเพิ่มขึ้นของผลผลิต ได้แก่ มะพร้าวผลแก่ ฝ้ายพาราและปาล์มน้ำมันเนื่องจากเนื้อที่ให้ผลเพิ่มขึ้น ประกอบกับสภาพอากาศและปริมาณน้ำฝนที่เหมาะสม และไม่มีภาวะระบาดของโรครุนแรงของแมลงศัตรูพืช จึงส่งผลให้ผลผลิตต่อไร่มากกว่าปีที่ผ่านมา ส่วนสินค้าเกษตรของจังหวัดที่มีทิศทางการลดลง ได้แก่ สับปะรดโรงงาน และกุ้งขาวแวนนาไมเนื่องจากแนวโน้มราคาปรับตัวลดลงอย่างต่อเนื่อง ทำให้เกษตรกรลดเนื้อที่เก็บเกี่ยวสำหรับสินค้าสับปะรดโรงงาน ขณะที่กุ้งขาวในบางพื้นที่ชะลอการปล่อยลูกกุ้งหรือปล่อยลูกกุ้งในอัตราที่ลดลงเพื่อผลกระทบจากการลงทุนในช่วงที่ราคาปรับตัวลดลง

แนวโน้มเศรษฐกิจการเกษตรปี 2562 คาดว่าภาคเกษตรอยู่ในช่วงร้อยละ 0.1 – 1.1 โดยสาขาพืชอยู่ในช่วงร้อยละ (-0.4) – 0.6 สาขาปศุสัตว์ขยายตัวในช่วงร้อยละ 0.8 – 1.8 สาขาประมงขยายตัวในช่วงร้อยละ 0.3 – 1.3 สาขาบริการทางการเกษตรอยู่ในช่วงร้อยละ 0.4 – 1.4 และสาขาป่าไม้ขยายตัวอยู่ในช่วงร้อยละ 1.0 – 2.0 ซึ่งมีปัจจัยสนับสนุนหรือปัจจัยบวกที่สำคัญ ได้แก่ การส่งออกและการขยายตัวทางเศรษฐกิจของประเทศต่างๆ มีทิศทางดีขึ้นอย่างต่อเนื่อง ส่งผลต่อการส่งออกสินค้าเกษตรทั้งตลาดเดิมและตลาดใหม่ที่มีอย่างต่อเนื่อง การใช้จ่ายงบประมาณของภาครัฐและเอกชนในระดับจังหวัด เพื่อการลงทุนและการพัฒนาภาคเกษตรให้สัมฤทธิ์ผลตามเป้าหมายและตัวชี้วัดที่กำหนดไว้ รวมทั้งสภาพอากาศและปริมาณน้ำต้นทุนในเขื่อน อ่างเก็บน้ำมีเพิ่มขึ้นเพียงพอต่อพื้นที่การเกษตร

จัดทำโดย สำนักงานเศรษฐกิจที่ 10 จังหวัดราชบุรี

เลขที่ 8 ต.หน้าเมือง อ.เมือง จ.ราชบุรี 70000 โทรศัพท์ 032-337951 www2.oae.go.th/zone10 Email:zone10@oae.go.th

1. ภาพรวมเศรษฐกิจของจังหวัดประจวบฯในปี 2561 (ไตรมาส 3 กันยายน ปี2561)

เศรษฐกิจด้านอุปทาน (การผลิต) พบว่าการผลิตโดยรวมของจังหวัดขยายตัวในอัตราชะลอตัวเมื่อเทียบกับเดือนเดียวกันของปีก่อน ปัจจัยสำคัญมาจากการหดตัวของการผลิตภาคบริการ โดยดัชนีผลผลิตภาคบริการหดตัวร้อยละ -3.7 เมื่อเทียบกับเดือนเดียวกันของปีก่อน และเดือนก่อนหน้า เนื่องจากกระแสข่าวอุบัติเหตุเรือล่มทางภาคใต้ ส่งผลให้จำนวนนักท่องเที่ยว โดยเฉพาะชาวจีนชะลอการเดินทางทำให้ผู้ประกอบการธุรกิจด้านการท่องเที่ยวมีรายได้ลดลงแต่อย่างไรก็ตาม คาดว่าจะเป็นสถานการณ์สั้นๆ เท่านั้น ขณะที่ การผลิตภาคเกษตรกรรม โดยดัชนีผลผลิตภาคเกษตรกรรมขยายตัวร้อยละ 17.6 จากปริมาณผลผลิตพืชเศรษฐกิจหลัก และปริมาณผลผลิตด้านปศุสัตว์ปรับตัวสูงขึ้น ดัชนีผลผลิตภาคอุตสาหกรรม ขยายตัวร้อยละ 5.7 ยังคงมีคำสั่งซื้อจากตลาดอย่างต่อเนื่อง

เศรษฐกิจด้านอุปสงค์ (การใช้จ่าย) พบว่าการใช้จ่ายโดยรวมของจังหวัดหดตัว เมื่อเทียบกับเดือนเดียวกันของปีก่อน และจากเดือนก่อนหน้า สำเหตุสำคัญมาจากการใช้จ่ายภาครัฐ (G Index) ดัชนีการใช้จ่ายภาครัฐ หดตัวร้อยละ -32.4 จากการหดตัวของรายจ่ายลงทุนเบิกจ่ายไม่เป็นไปตามเป้าหมาย ประกอบกับการลงทุนภาคเอกชน (Ip Index) ดัชนีการลงทุนภาคเอกชน หดตัวร้อยละ -0.04 ยังคงอยู่ในภาวะซบเซา เนื่องจากสถานการณ์ทำให้เศรษฐกิจโดยรวมยังไม่สามารถสร้างความเชื่อมั่นให้กับนักลงทุนได้ แต่อย่างไรก็ตาม ด้านการบริโภคภาคเอกชน (Cp Index) ดัชนีการบริโภคภาคเอกชน ขยายตัวร้อยละ 1.2 มีสัญญาณการปรับตัวดีขึ้นจากเดือนก่อนหน้า เนื่องจากสินค้าประเภทหมวดยานยนต์ (จำนวนรถยนต์นั่งส่วนบุคคล) ปรับเพิ่มขึ้น

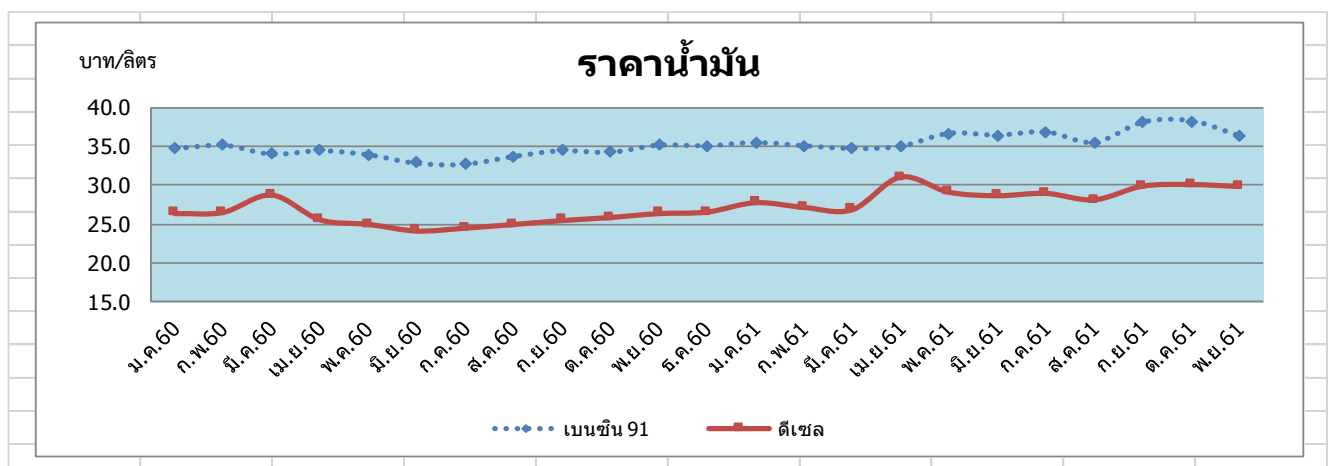
เสถียรภาพเศรษฐกิจ อัตราเงินเฟ้อทั่วไปของจังหวัดในเดือนกันยายน 2561 ขยายตัวร้อยละ 1.3 เมื่อเทียบกับเดือนเดียวกัน ของปีก่อน โดยดัชนีราคาสินค้าหมวดอาหารและเครื่องดื่มไม่มีแอลกอฮอล์ ปรับตัวสูงขึ้น สาเหตุมาจากหมวดผักและผลไม้ หมวดข้าว แป้งและผลิตภัณฑ์จากแป้ง ได้แก่ ขนมปังปอนด์ และผลิตภัณฑ์จากแป้ง เป็นต้น ดัชนีราคาสินค้าหมวดอื่นๆไม่ใช่อาหารและ เครื่องดื่มไม่มีแอลกอฮอล์สูงขึ้น จากหมวดพาหนะ การขนส่งและการสื่อสาร เช่น น้ำมันเชื้อเพลิง หมวดการตรวจรักษาและบริการส่วนบุคคล สำหรับการจ้างงานในเดือนกันยายน 2561 หดตัวร้อยละ -0.8 เมื่อเทียบกับเดือนเดียวกันของปีก่อน

(ที่มา : สำนักงานคลังจังหวัดประจวบฯ รายงานประมาณการเศรษฐกิจจังหวัดประจวบฯไตรมาส 3 ประจำเดือนกันยายน 2561)

2. ปัจจัยที่เกี่ยวข้องกับการผลิตภาคเกษตร

2.1 ราคาน้ำมัน (เบนซิน และดีเซล)

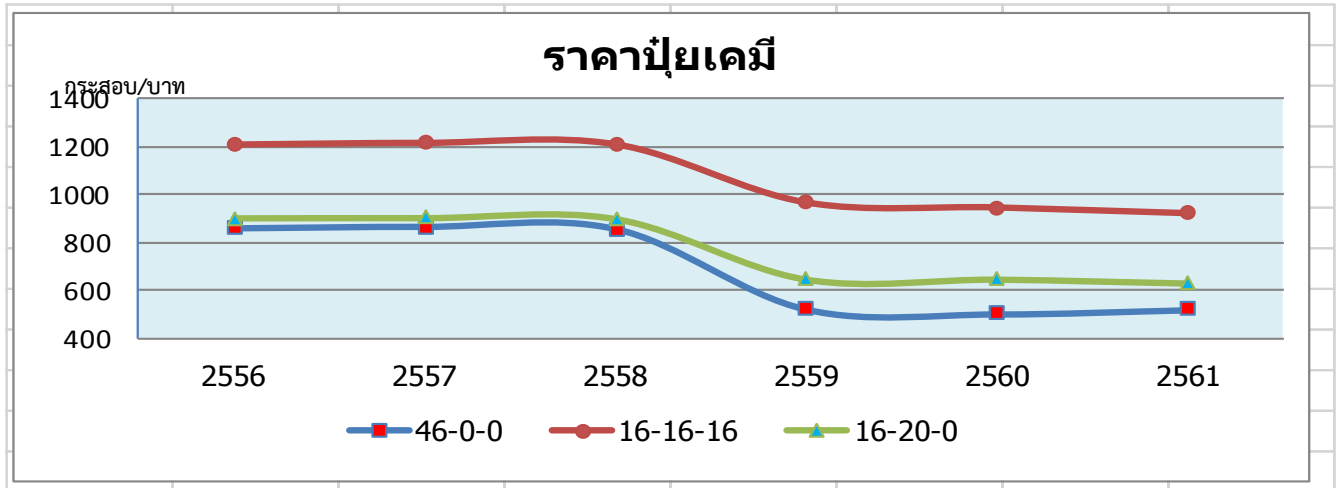
ในปี 2561น้ำมันเบนซินราคาเฉลี่ยลิตรละ36.1 บาท เพิ่มขึ้นจากปีที่ผ่านมา 1.8บาทต่อลิตร หรือเพิ่มขึ้นร้อยละ 5.2 ขณะที่ น้ำมันดีเซลเฉลี่ยลิตรละ 28.9บาท เพิ่มขึ้น 2.4 บาทต่อลิตรหรือเพิ่มขึ้นร้อยละ 9.1เนื่องจากราคาน้ำมันดิบในตลาดโลกปรับตัวสูงขึ้น ซึ่งมาจากหลายปัจจัย เช่น การตรึงกำลังการผลิตน้ำมันดิบของกลุ่มโอเปกและประเทศนอกกลุ่มโอเปกในช่วงปีที่ผ่านมา หรือการที่เวเนซุเอลาเกิดวิกฤติเศรษฐกิจจนไม่สามารถส่งออกน้ำมันได้ ประกอบกับสงครามการค้าระหว่างสหรัฐฯ และจีนที่อาจส่งผลกระทบต่อเศรษฐกิจและความต้องการใช้น้ำมันของโลกทำให้อาหารราคาน้ำมันในตลาดโลกยังคงผันผวนต่อเนื่อง ส่งผลให้ต้นทุนการผลิตสินค้าและบริการมีแนวโน้มปรับตัวสูงขึ้น



(ที่มา: [http : www.pttplc.com](http://www.pttplc.com))

2.2 ราคาปุ๋ยเคมี

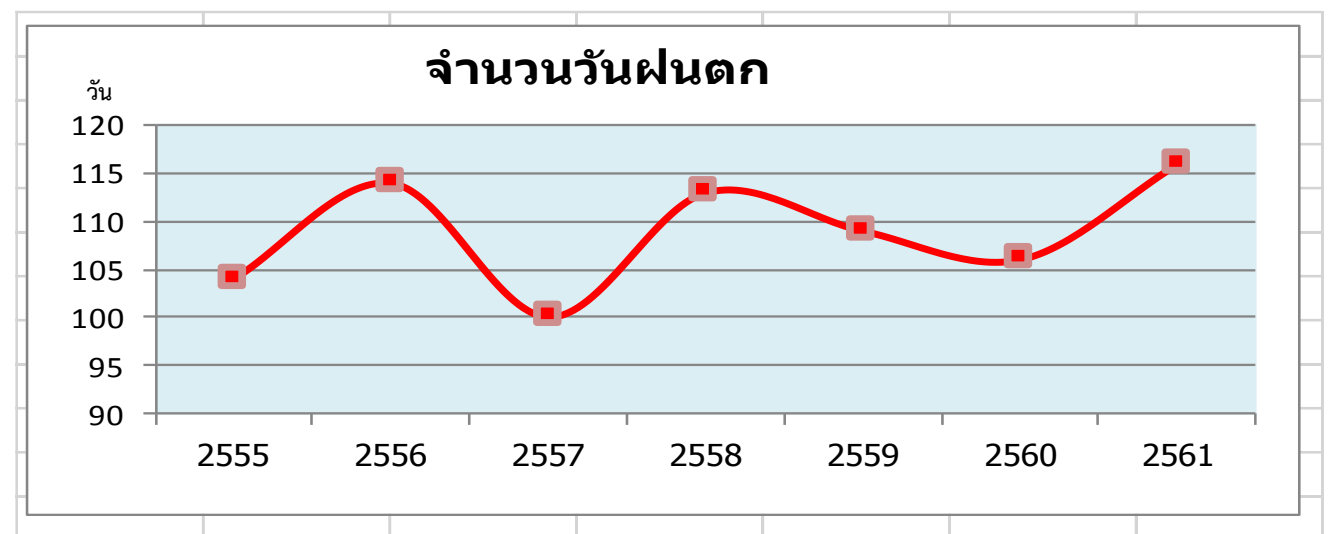
ปี 2561ราคาปุ๋ยเคมีที่สำคัญและมีความจำเป็นต่อพืชเศรษฐกิจของจังหวัดได้แก่ ปุ๋ยเคมีสูตร 46-0-0 ราคาเฉลี่ย กระสอบละ 518 บาท (50 กก./กระสอบ)เพิ่มขึ้นจากปีที่ผ่านมากระสอบละ 17 บาท หรือเพิ่มขึ้นร้อยละ 3.4 ส่วนปุ๋ยเคมีสูตร 16-16-16 ราคาเฉลี่ยกระสอบละ 944 บาทเพิ่มขึ้นจากปีที่ผ่านมากระสอบละ 24บาท หรือเพิ่มขึ้นร้อยละ 2.6 สำหรับปุ๋ยเคมีสูตร 16-20-0 ราคาเฉลี่ยกระสอบละ 629 บาทลดลงจากปีที่ผ่านมากระสอบละ 16 บาท หรือลดจกร้อยละ 2.5



ที่มา: สำนักงานเศรษฐกิจการเกษตรที่ 10 จังหวัดราชบุรีณ เดือนพฤศจิกายน 2561

2.3 สถานการณ์น้ำ

ปี 2561 จำนวนวันฝนตกในพื้นที่จังหวัดประจวบคีรีขันธ์ เฉลี่ย 116 วันปริมาณน้ำฝน 1,337 มิลลิเมตร โดยจำนวนวันฝนตกเพิ่มขึ้นร้อยละ 9.4 ขณะที่ปริมาณน้ำฝนลดลงร้อยละ 9.4 จากปีที่ผ่านมาซึ่งมีจำนวนวันฝนตกเฉลี่ย 106 วัน ปริมาณน้ำฝน 1,475 มิลลิเมตร



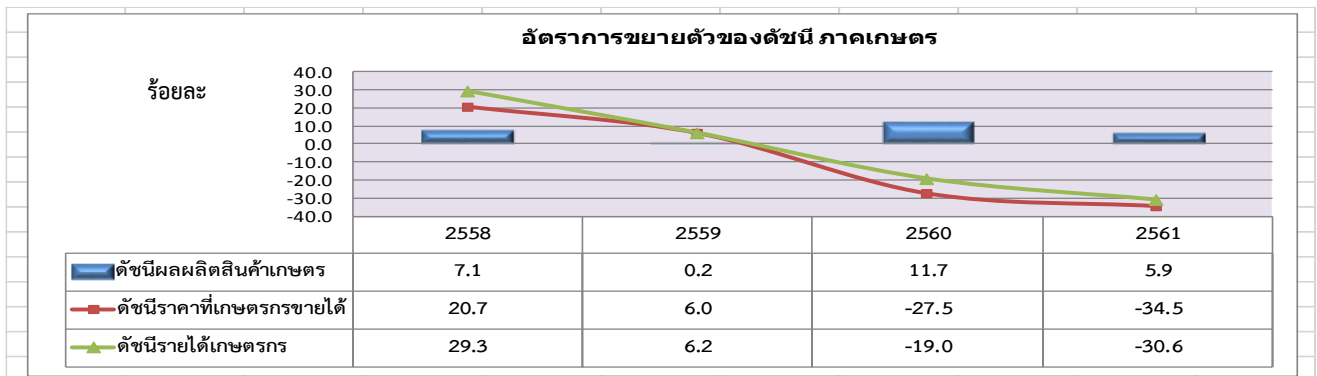
ที่มา : สถานีอุตุนิยมวิทยา ณ เดือนกันยายน 2561

2.4 สถานการณ์โรคระบาด

สำหรับการระบาดของโรคพืชที่สำคัญของจังหวัด ได้แก่ หนอนหัวดำซึ่งเป็นศัตรูสำคัญของมะพร้าวผลแก่ โดยในปี 2561 ไม่พบการระบาดของอย่างรุนแรง เนื่องจากกระทรวงเกษตรฯ ได้ดำเนินโครงการฉีดพ่นสารเคมีเพื่อกำจัดหนอนหัวดำและมีการเฝ้าระวังอย่างต่อเนื่องตั้งแต่ปี 2560 ส่วนโรคตายด่วน หรือ EMS ในกุ้งยังไม่พบปัญหาการระบาดในพื้นที่เลี้ยงกุ้งในจังหวัดเช่นเดียวกันผลจากการเฝ้าระวังและวิธีการจัดการของเกษตรกรผู้เลี้ยงกุ้งที่ช่วยลดปัญหาการเกิดโรคได้ดีขึ้น

3. เครื่องชี้ทางด้านเศรษฐกิจการเกษตร

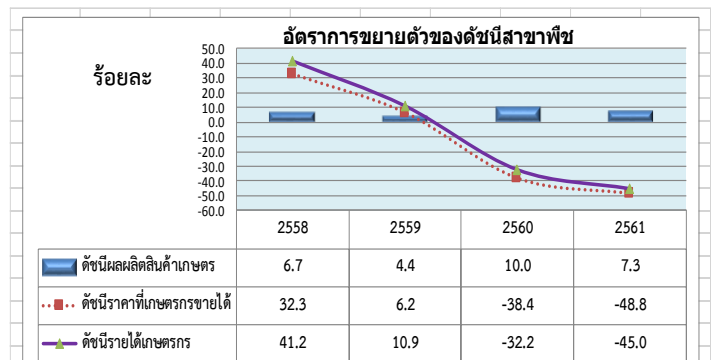
ดัชนีผลผลิตสินค้าเกษตรของจังหวัดในปี 2561 ขยายตัวร้อยละ 5.9 จากปริมาณผลผลิตที่เพิ่มขึ้นของสินค้าเกษตรหลัก ได้แก่ มะพร้าวแก่ ยางพาราปาล์มน้ำมัน โคน้ำ และน้ำมันดิบส่วนสินค้าที่ผลผลิตลดลง ได้แก่ กุ้งขาวกุ้งขาวแวนนาไม เนื่องจากราคาปรับตัวลดลงขณะที่ดัชนีราคาที่ได้เกษตรกรขายได้หดตัวร้อยละ 34.5 ส่งผลให้ดัชนีรายได้เกษตรกรหดตัวร้อยละ 30.6



ที่มา : จากการคำนวณ

สาขาพืช

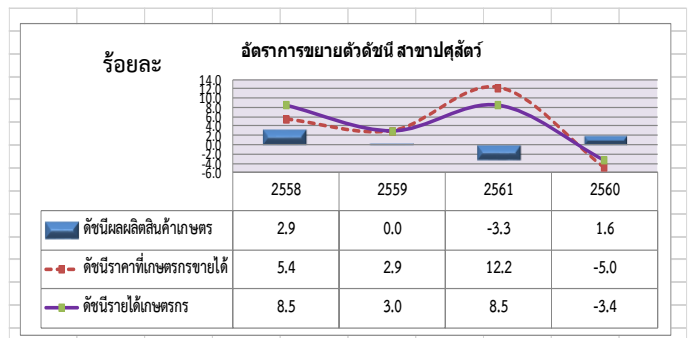
จากกราฟอัตราการขยายตัวของดัชนีสาขาพืช จะเห็นว่าดัชนีผลผลิตสินค้าเกษตรในปี 2561 ขยายตัวร้อยละ 7.3 เมื่อเทียบกับปีที่ผ่านมา ขณะที่ดัชนีราคาที่ได้เกษตรกรขายได้หดตัวร้อยละ 48.8 จากราคาที่ลดลงของสินค้าที่สำคัญหลายชนิด ได้แก่ สับปะรด มะพร้าวแก่ และปาล์มน้ำมัน เนื่องจากปริมาณออกสู่ตลาดมากกว่าปีที่ผ่านมา ทำให้ดัชนีรายได้หดตัวร้อยละ 45.0




ที่มา: จากการคำนวณ

สาขาปศุสัตว์

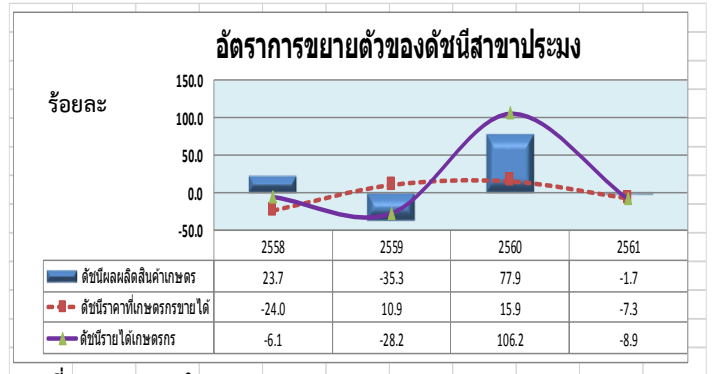
จากกราฟอัตราการขยายตัวของดัชนีผลผลิตสาขาปศุสัตว์จะเห็นว่าในปี 2561 ขยายตัวร้อยละ 1.6 เมื่อเทียบกับปีที่ผ่านมา จากการเพิ่มขึ้นของโคน้ำและน้ำมันดิบขณะที่ดัชนีราคาที่ได้เกษตรกรขายได้หดตัวร้อยละ 5.0 เนื่องจากผลผลิตออกสู่ตลาดมาก ส่งผลทำให้ดัชนีรายได้หดตัวร้อยละ 3.4



ที่มา : จากการคำนวณ

 สาขาประมง

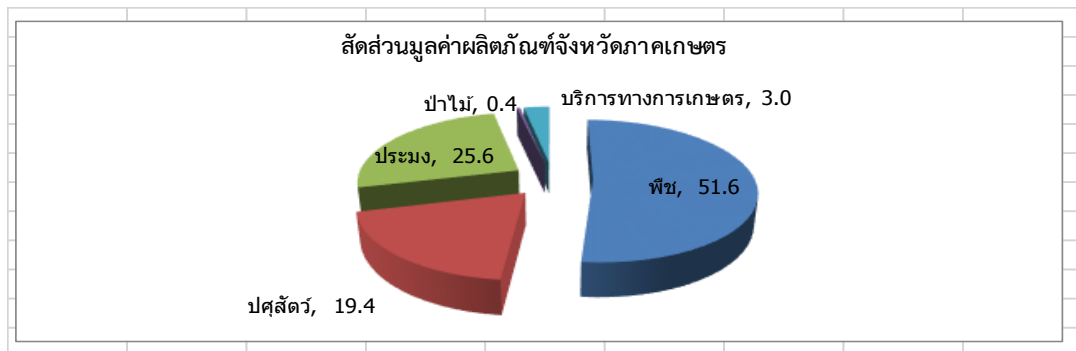
จากกราฟอัตราการขยายตัวของดัชนีผลผลิตสาขาประมง จะเห็นว่าในปี 2561 ดัชนีผลผลิตหดตัวร้อยละ 1.7 เมื่อเทียบกับปีที่ผ่านมา โดยกุ้งขาวราคาลดลงทำให้เกษตรกรขาดทุน และลดพื้นที่เลี้ยงลง ดัชนีราคาที่เกษตรกรขายได้หดตัวร้อยละ 7.3 เนื่องจากราคากุ้งขาวไม่ดีทำให้เกษตรกรลดเนื้อที่เลี้ยงลง ส่งผลให้ดัชนีรายได้เกษตรกรหดตัวร้อยละ 8.9



ที่มา : จากการคำนวณ

4. ภาวะเศรษฐกิจการเกษตรปี 2561

สาขาการผลิตทางการเกษตรที่สำคัญในปี 2561 ได้แก่ สาขาพืชมีสัดส่วนร้อยละ 51.6 ของผลิตภัณฑ์มวลรวมภาคเกษตรของจังหวัด รองลงมา ได้แก่ สาขาประมงปศุสัตว์บริการทางการเกษตร และปาล์มน้ำมันคิดเป็นร้อยละ 25.6 ร้อยละ 19.4 ร้อยละ 3.0 และร้อยละ 0.4 ตามลำดับ

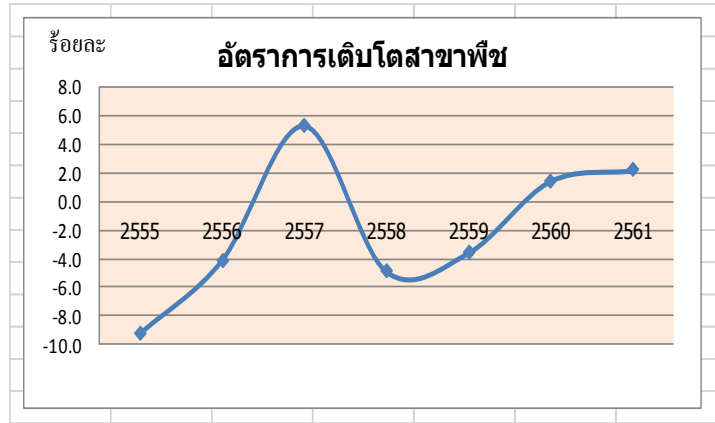


จากสถานการณ์ที่มีผลต่อปริมาณการผลิตสินค้าเกษตรซึ่งเป็นเครื่องชี้วัดการเติบโตของภาคเกษตรจากสาขาที่สำคัญ ได้แก่ สาขาพืช สาขาประมง และสาขาปศุสัตว์ จะเห็นว่าภาคการเกษตรของจังหวัดประจวบฯ มีบทบาทสำคัญในการผลักดันการเติบโตทางเศรษฐกิจของจังหวัด โดยผลผลิตการเกษตรทั้ง 3 สาขา นอกจากจะผลิตเพื่อบริโภคภายในประเทศแล้ว ยังเป็นสินค้าเศรษฐกิจที่สร้างรายได้ระดับประเทศด้วย ได้แก่ สับปะรด มะพร้าวผลแก่ ยางพารา ปาล์มน้ำมันและกุ้งขาว เป็นต้น สำหรับสภาวะการผลิตสินค้าที่สำคัญของจังหวัดประจวบฯ แต่ละสาขามีดังนี้

4.1 สาขาพืช

ภาวะการผลิตสาขาพืชในปี 2561 ขยายตัวร้อยละ 2.2 เทียบกับช่วงเดียวกันของปีที่ผ่านมา โดยผลผลิตพืชที่เพิ่มขึ้น ได้แก่ มะพร้าวผลแก่ ยางพารา และปาล์มน้ำมัน ซึ่งเป็นพืชที่สร้างรายได้ให้แก่จังหวัด จากสภาพอากาศเอื้ออำนวยรวมทั้งปริมาณน้ำเพียงพอ ในช่วงของการเจริญเติบโต ส่งผลให้ผลผลิตต่อไร่เพิ่มขึ้น

ในปี 2561 ปริมาณผลผลิตพืชเศรษฐกิจของจังหวัดเพิ่มขึ้น ได้แก่ มะพร้าวผลแก่ ยางพารา และปาล์มน้ำมัน เนื่องจากสภาพอากาศและปริมาณน้ำที่เอื้ออำนวยต่อการเพิ่มผลผลิต

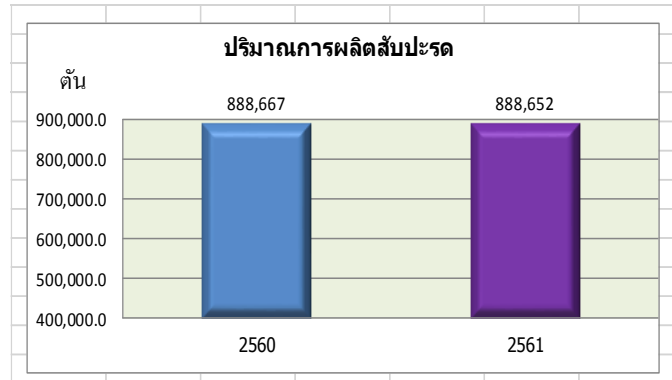


ที่มา จากการคำนวณ

❖ สับปะรด

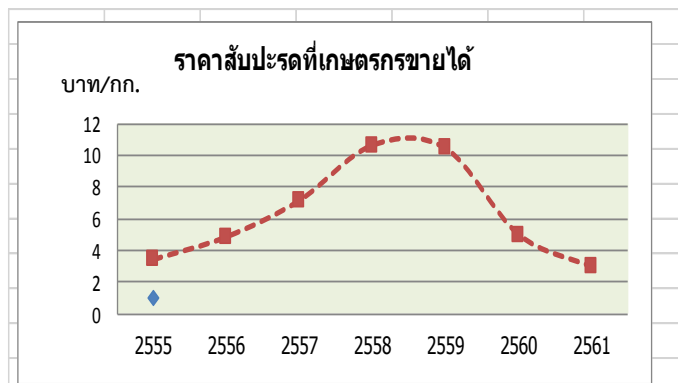
ภาวะการผลิต

ในปี 2561 ปริมาณผลผลิตสับปะรดประมาณ 888,652 ตัน ลดลงจากปีก่อนไม่มากนักเนื่องจากเกษตรกรลดเนื้อที่ตัดสับปะรดเข้าโรงงาน จากสภาพปัญหาการส่งออกของอุตสาหกรรมสับปะรดที่ชะลอตัว จึงส่งผลกระทบต่อราคาที่เกษตรกรขายได้ปรับตัวลดลงด้วย ขณะเดียวกันสภาพอากาศเอื้ออำนวยต่อการออกผล ทำให้ผลผลิตต่อไร่เพิ่มขึ้นโดยเพิ่มขึ้นร้อยละ 1.3 ผลผลิตโดยรวมจึงใกล้เคียงกับปีก่อน



ระดับราคา

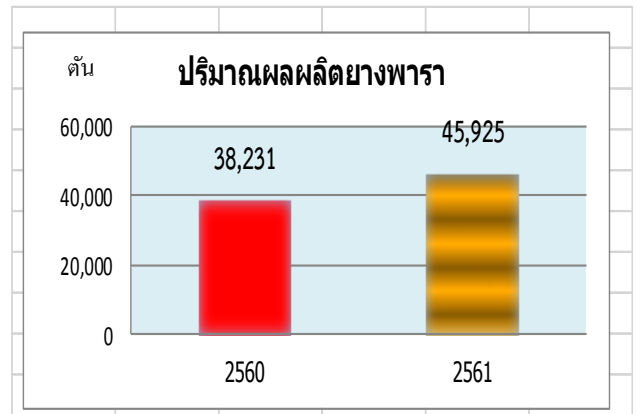
ในปี 2561 (ม.ค.-พ.ย.) ราคาสับปะรดที่เกษตรกรขายได้เฉลี่ยกิโลกรัมละ 2.9 บาท ลดลงจากปีที่ผ่านมาร้อยละ 40.8 เนื่องจากปริมาณผลผลิตมากกว่าความต้องการของโรงงานอุตสาหกรรมสับปะรดประกอบกับผลผลิตกระจุกตัวในช่วงระยะเวลาสั้นซึ่งเป็นช่วงการเก็บเกี่ยว ส่งผลให้ราคาปรับตัวลดลงมาก



❖ ยางพารา

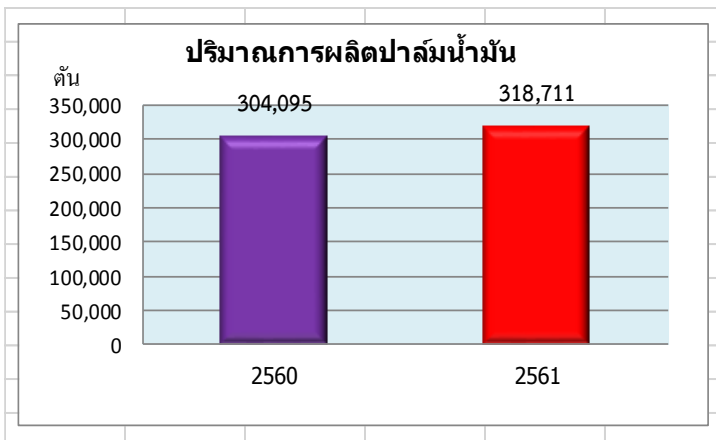
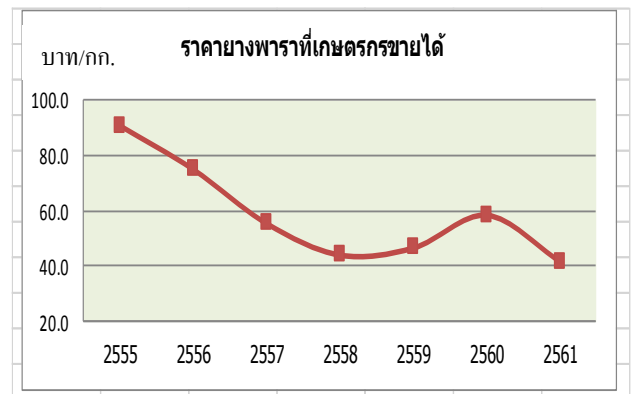
ภาวะการผลิต

ในปี 2561 ผลผลิตยางพาราประมาณ 45,925 ตัน เพิ่มขึ้นจากปีที่ผ่านมา 7,712 ตัน หรือเพิ่มขึ้นร้อยละ 20.1 จากเนื้อที่กรีดยางและผลผลิตต่อไร่เพิ่มขึ้น เนื่องจากปริมาณฝนเพียงพอต่อการเจริญเติบโต



ระดับราคา

ราคายางพาราในปี 2561 (ม.ค.-พ.ย.) เฉลี่ยกิโลกรัมละ 42.0 บาท ลดลงร้อยละ 28.3 จากสถานการณ์เศรษฐกิจโลกชะลอตัวทำให้ประเทศจีนซึ่งเป็นประเทศผู้นำเข้ารายใหญ่ของไทยลดการนำเข้ายางพาราเพื่อใช้ในภาคอุตสาหกรรมจึงทำให้เกิดผลผลิตยางพาราส่วนเกินภายในประเทศมากขึ้น ส่งผลกระทบต่อราคาที่เกี่ยวข้องซื้อขายปรับตัวลดลง



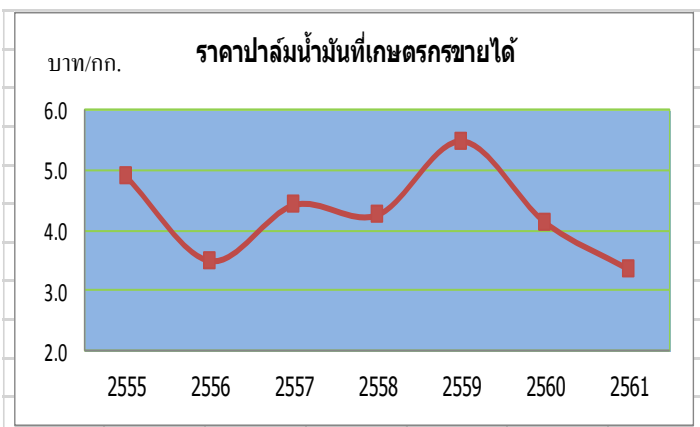
❖ ปาล์มน้ำมัน

ภาวะการผลิต

ในปี 2561 ผลผลิตปาล์มน้ำมันประมาณ 318,711 ตันเพิ่มขึ้นจากปีที่ผ่านมา 14,616 ตัน หรือเพิ่มขึ้นร้อยละ 4.8 เนื่องจากเนื้อที่ให้ผล และผลผลิตต่อไร่เพิ่มขึ้นจากสภาพอากาศและปริมาณน้ำฝนเอื้ออำนวยต่อการเจริญเติบโตของผลปาล์มส่งผลต่อการเพิ่มขึ้นของผลผลิตรวมของจังหวัด

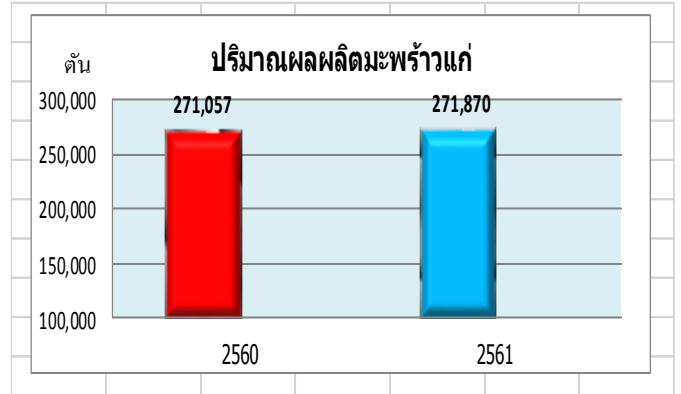
ระดับราคา

ราคาปาล์มน้ำมันที่เกี่ยวข้องซื้อขายได้ในปี 2561(ม.ค.-พ.ย.) มีราคาเฉลี่ยกิโลกรัมละ 3.1 บาท ลดลงกิโลกรัมละ 1.0 บาทจากปีที่ผ่านมา หรือลดลงร้อยละ 24.4 เนื่องจากผลกระทบจากการนำเข้าประเทศคู่ค้าซึ่งเป็นผู้นำเข้าน้ำมันปาล์มรายใหญ่อ่างอินเดียปรับขึ้นภาษีนำเข้าจาก 15% เป็น 40% รวมทั้งนโยบายลดการใช้น้ำมันปาล์มของสหภาพยุโรปจากการแก้ไขกฎหมายทางด้านพลังงานทดแทน มีผลทำให้ราคาน้ำมันปาล์มดิบในตลาดโลกปรับตัวลดลง



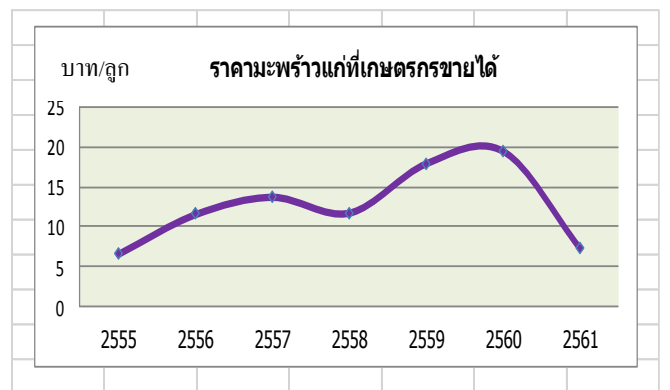
❖ **มะพร้าวผลแก่**
ภาวะการผลิต

ปริมาณผลผลิตมะพร้าวแก่ในปี 2561 รวม 271,870 ตัน เพิ่มขึ้นร้อยละ 0.3 จากปีที่ผ่านมา ซึ่งมีผลผลิต 271,057 ตัน มีผลผลิตเพิ่มขึ้น เนื่องจากสภาพอากาศเอื้ออำนวยปริมาณฝนเพียงพอต่อการเติบโตทำให้ผลผลิตต่อไร่เพิ่มสูงขึ้น ประกอบกับการระบาดของหนอนหวัดดำซึ่งเป็นศัตรูของมะพร้าวผลแก่ ได้ลดลงจากการฉีดพ่นสารเคมีในพื้นที่ของเกษตรกร



ระดับราคา

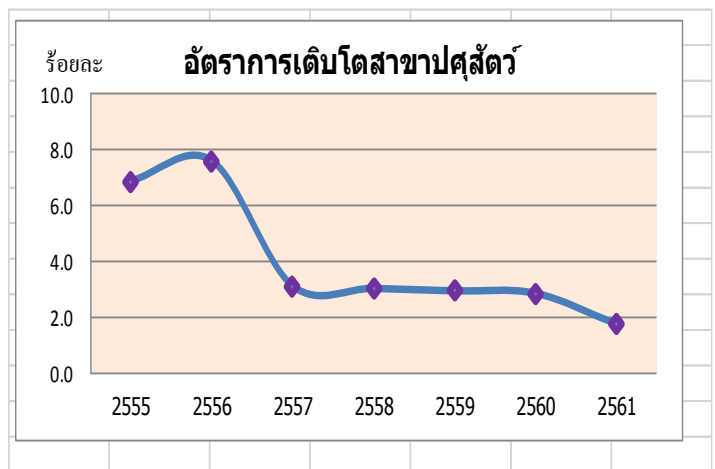
ราคามะพร้าวผลแก่ในปี 2561 (ม.ค.-พ.ย.) เฉลี่ยลูกละ 7.4 บาท ลดลงจากปีที่ผ่านมา ซึ่งมีราคาเฉลี่ยลูกละ 20.0 บาท หรือลดลงร้อยละ 63 เนื่องจากผลผลิตออกสู่ตลาดเป็นจำนวนมาก รวมทั้งมีการนำเข้ามาขายภายใต้เขตการค้าเสรีอาเซียน และตามกรอบ WTO ของผู้ประกอบการแปรรูปมะพร้าว ซึ่งราคานำเข้าต่ำกว่าผลผลิตในประเทศ ส่งผลให้ราคามะพร้าวผลลดลง



4.2 สาขาปศุสัตว์

ภาวะการผลิตสาขาปศุสัตว์ในปี 2561 ขยายตัวร้อยละ 1.8 เมื่อเทียบกับช่วงเดียวกันของปีที่ผ่านมาจากการเพิ่มขึ้นของโคเนื้อและน้ำนมดิบเพื่อตอบสนองความต้องการของผู้บริโภคทั้งในประเทศและตลาดต่างประเทศ ประกอบกับการจัดการฟาร์มที่ได้มาตรฐานเพื่อสร้างความมั่นใจให้กับประเทศคู่ค้าหลัก

ในปี 2561 ปริมาณการผลิตสาขาปศุสัตว์เพิ่มขึ้น ได้แก่ โคเนื้อ และน้ำนมดิบ เนื่องจากความต้องการของตลาดทั้งในประเทศและต่างประเทศมีอย่างต่อเนื่องจึงขยายการผลิตเพื่อตอบสนองความต้องการบริโภคและการส่งออกเพิ่มขึ้น

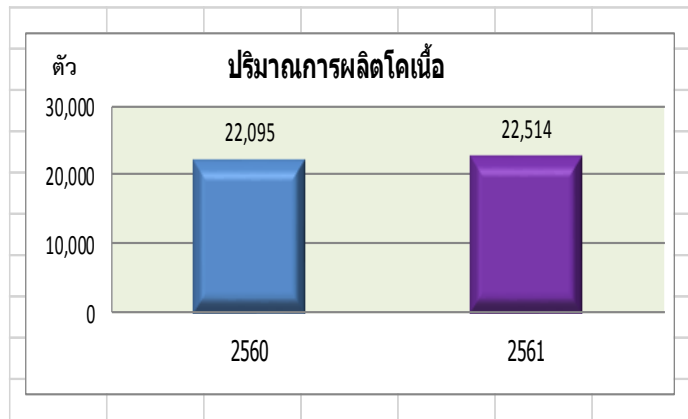


ที่มา : จากการคำนวณ

❖ โคเนื้อ

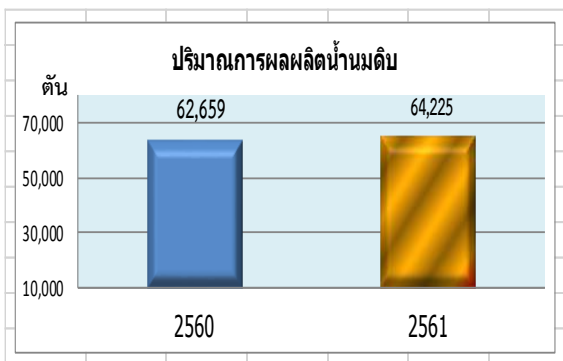
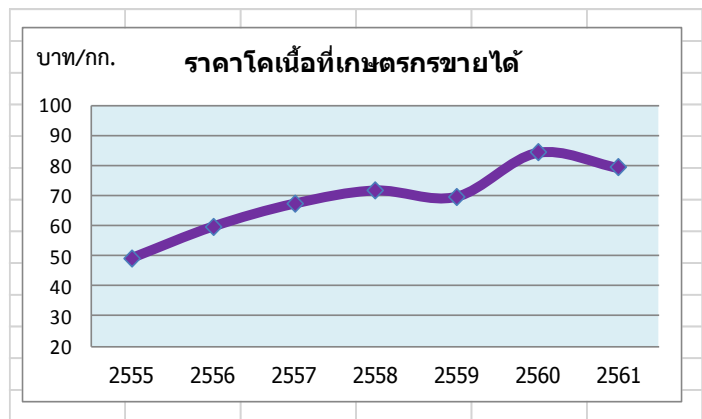
ภาวะการผลิต

สถานการณ์การผลิตโคเนื้อในปี 2561 มีปริมาณการผลิต 22,514 ตัว เพิ่มขึ้นจากปีที่ผ่านมาร้อยละ 1.9 เนื่องจากจำนวนโคเนื้อและจำนวนแม่พันธุ์ที่ให้ลูกได้ในรอบปีเพิ่มขึ้น ประกอบกับตลาดในประเทศยังคงนิยมบริโภคเนื้อโคแบบซาบูหรือปิ้งย่างมากขึ้น และยังเป็นที่ต้องการของตลาดต่างประเทศโดยเฉพาะประเทศจีนนิยมบริโภคอย่างต่อเนื่อง อีกทั้งภาครัฐยังมีการส่งเสริมการเลี้ยงโคเนื้อและช่วยเพิ่มศักยภาพการผลิตโคเนื้อ ส่งผลให้ปริมาณการผลิตโคเนื้อปีแนวโน้มเพิ่มขึ้น



ระดับราคา

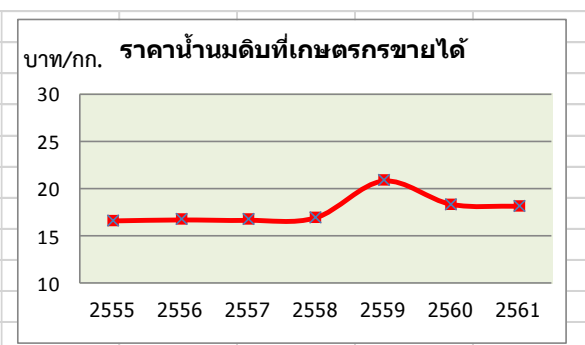
ในปี 2561 (ม.ค.-พ.ย.) ราคาโคเนื้อที่เกษตรกรขายได้เฉลี่ยกิโลกรัมละ 79.5 บาท ลดลงจากปีที่ผ่านมา กิโลกรัมละ 4.8 บาท หรือลดลงร้อยละ 5.7 เนื่องจากตลาดส่งออกยังไม่คึกคักเท่าที่ควร ซึ่งการส่งออกโคมีชีวิตไปยังจีนยังคงประสบปัญหาในเรื่องความเข้มงวดของด่านชายแดนจีนและการตรวจเอกสารเร่งเนื้อแดง ส่งผลให้การส่งออกโคมีชีวิตต้องหยุดชะงักชั่วคราวหรือชะลอตัวลง ส่งผลกระทบทำให้ราคาโคเนื้อภายในประเทศลดลง



❖ นํ้านมดิบ

ภาวะการผลิต

สถานการณ์การผลิตนํ้านมดิบในปี 2561 มีปริมาณการผลิต 64,225 ตันเพิ่มขึ้นจากปีที่ผ่านมาร้อยละ 2.5 เนื่องจากลูกโคนมที่เกิดใหม่ในรอบปีและจำนวนแม่โครีดนมเฉลี่ยในรอบปีมีจำนวนเพิ่มขึ้น รวมทั้งราคานํ้านมดิบอยู่ในเกณฑ์ดี จึงจูงใจให้เกษตรกรพัฒนาการเลี้ยงโคนมโดยบริหารจัดการฟาร์มที่เป็นระบบตามมาตรฐานฟาร์มที่ดีและมีประสิทธิภาพในการเลี้ยง ทำให้อัตราการให้นมสูงขึ้นและนํ้านมดิบมีคุณภาพดีขึ้น



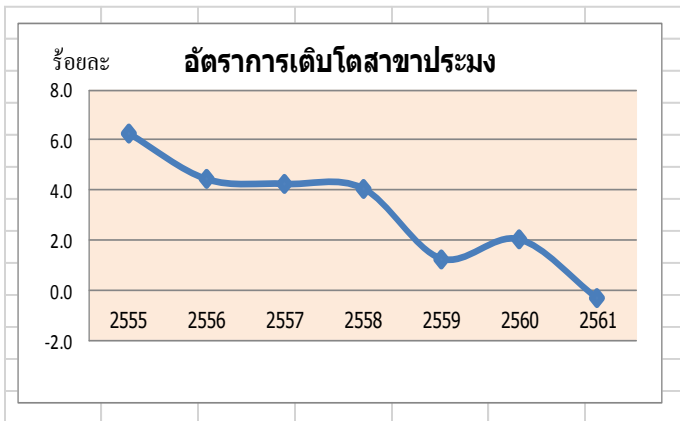
ระดับราคา

ในปี 2561 (ม.ค.-พ.ย.) ราคานํ้านมดิบเฉลี่ยกิโลกรัมละ 18.1บาทใกล้เคียงกับปีที่ผ่านมาซึ่งมีราคาเฉลี่ยกิโลกรัมละ 18.3 บาท เนื่องจากมีการประกาศใช้มาตรฐานการรับซื้อนํ้านมโค ณ ศูนย์รวบรวมนํ้านมดิบ ควบคู่กับประกาศราคากลางรับซื้อนํ้านมโค โดยมีผลบังคับใช้ตั้งแต่วันที่ 1 ตุลาคม 2559 เป็นต้นมา ซึ่งเป็นแรงจูงใจให้เกษตรกรมีการปรับปรุงคุณภาพนํ้านมดิบให้ดีขึ้น

4.3 สาขาประมง

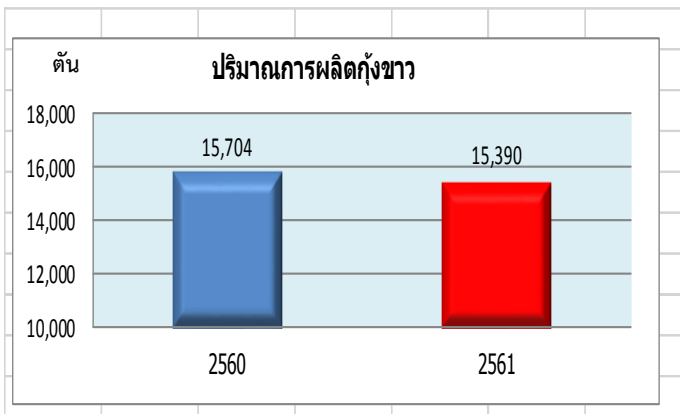
ภาวะการผลิตสาขาประมงในปี 2561 หดตัวร้อยละ 0.3 ลดลงจากปีที่ผ่านมา โดยเฉพาะกุ้งขาวมีปริมาณลดลง เนื่องจากราคาปรับตัวลดลง เกษตรกรได้รับผลตอบแทนไม่คุ้มค่ากับการลงทุน ทำให้เกษตรกรบางรายชะลอการปล่อยลูกกุ้ง บางรายปล่อยลูกกุ้งในอัตราที่ลดลง นอกจากนี้เกษตรกรในจังหวัดประสบปัญหาโรคกุ้งตามฤดูกาล เช่น โรคตัวแดงโรคชี้ขาว เป็นต้น สำหรับโรคตายด่วน (EMS) ยังไม่ระบาดมากนัก

ในปี 2561 ปริมาณการผลิตกุ้งขาวลดลง เนื่องจากราคาปรับตัวลดลง ทำให้เกษตรกรขาดทุนและลดพื้นที่เลี้ยง



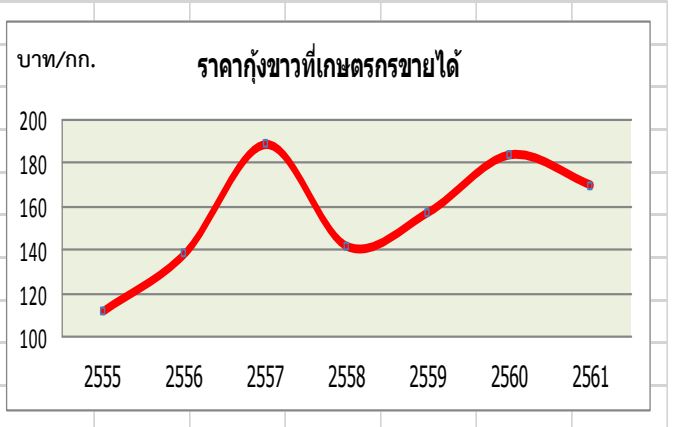
❖ กุ้งขาว ภาวะการผลิต

ภาวะการผลิตกุ้งขาวในปี 2561 มีปริมาณการผลิต 15,390 ตัน ลดลงจากปีที่ผ่านมา ร้อยละ 2.0 เนื่องจากราคาปรับตัวลดลง ทำให้เกษตรกรต้องแบกรับภาระต้นทุนการผลิต ส่งผลให้เกษตรกรชะลอการปล่อยลูกกุ้ง และปล่อยในปริมาณน้อยลง นอกจากนี้ยังประสบปัญหาโรคกุ้งตามฤดูกาล เช่น โรคตัวแดงโรคชี้ขาว โรคตายด่วน (EMS) เป็นต้น



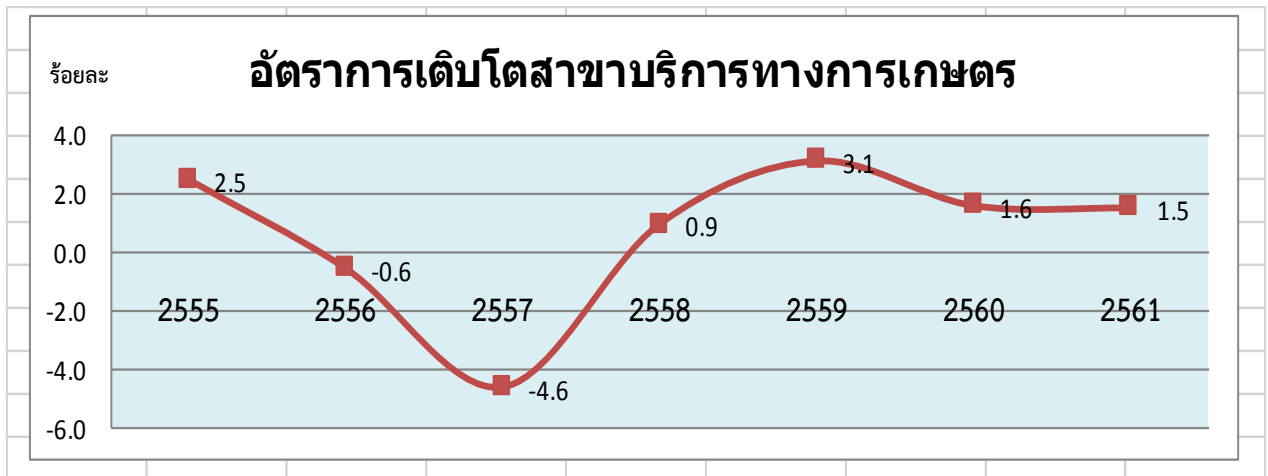
ระดับราคา

ราคากุ้งขาวที่เกษตรกรขายได้ปี 2561 (ม.ค.-พ.ย.) เฉลี่ยอยู่ที่ 172.2 บาท/กก. ลดลงจากปีที่ผ่านมา ร้อยละ 11.4 เนื่องจากความสามารถในการแข่งขันเรื่องราคาของของไทยในตลาดโลกต่ำลง เพราะมีต้นทุนสูงทำให้ไม่สามารถแข่งขันกับประเทศคู่แข่ง ได้แก่ อินเดีย อินโดนีเซีย และเวียดนาม ซึ่งมีต้นทุนการผลิตต่ำกว่าและมีปริมาณกุ้งออกสู่ตลาดเป็นจำนวนมาก ผู้นำเข้าบางประเทศลดการนำเข้ากุ้งจากประเทศไทย ทำให้ราคากุ้งภายในประเทศลดลงเป็นอย่างมาก จึงอาจส่งผลให้เกษตรกรชะลอการเลี้ยงกุ้งในปีต่อไป เนื่องจากเสี่ยงต่อภาวะขาดทุน



4.4 สาขาบริการทางการเกษตร

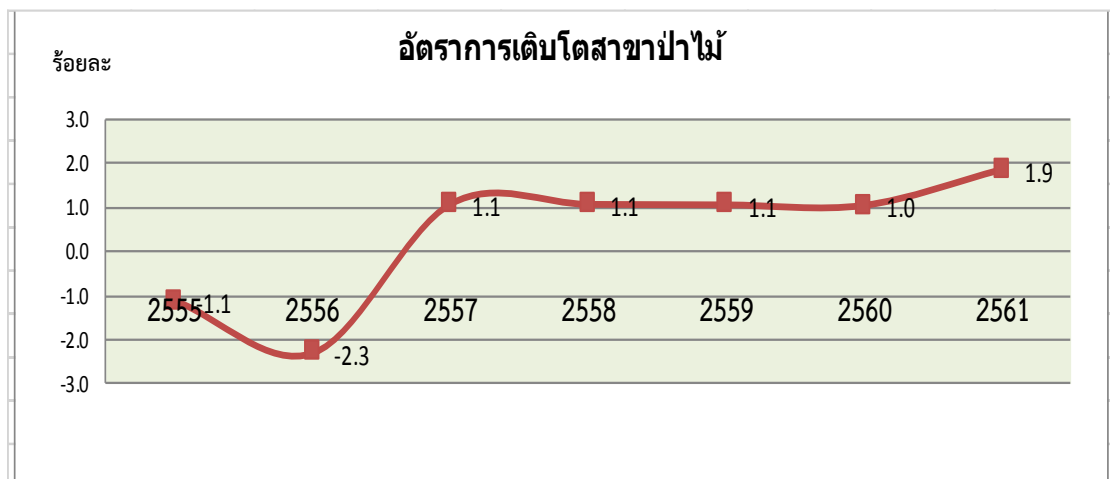
ในปี 2561 อัตราการเติบโตสาขาบริการทางการเกษตรขยายตัวร้อยละ 1.5 เนื่องจากปริมาณเพียงพอต่อการขยายพื้นที่เพาะปลูกข้าวนาปรัง ทำให้บริการเตรียมดินและรถเก็บเกี่ยวข้าวมีแนวโน้มเพิ่มขึ้นด้วย



ที่มา : จากการคำนวณ

4.5 สาขาป่าไม้

ในปี 2561 สาขาป่าไม้มีอัตราการขยายตัวร้อยละ 1.9 เนื่องจากมีการปลูกป่าและหาของป่าเพิ่มมากขึ้น ประกอบกับไม่มีพืชรุกรานชนิดร้ายแรงจึงส่งผลให้สาขาป่าไม้ขยายตัวขึ้น



ที่มา : จากการคำนวณ

5. แนวโน้มเศรษฐกิจการเกษตร ปี 2562

ปัจจัยบวก

- 1) การส่งออกและการขยายตัวทางเศรษฐกิจของประเทศต่างๆ มีทิศทางดีขึ้นอย่างต่อเนื่อง ส่งผลต่อการส่งออกสินค้าเกษตรทั้งตลาดเดิมและตลาดใหม่ที่มีแนวโน้มเพิ่มขึ้น
- 2) การใช้จ่ายงบประมาณของภาครัฐและเอกชนในระดับจังหวัด เพื่อการลงทุนและการพัฒนาภาคเกษตรให้สัมฤทธิ์ผลตามเป้าหมายและตัวชี้วัดที่กำหนดไว้
- 3) สภาพอากาศและปริมาณน้ำต้นทุนในเขื่อน และปริมาณน้ำในอ่างเก็บน้ำมีเพิ่มขึ้นเพียงพอต่อพื้นที่การเกษตร โดยมีการบริหารจัดการน้ำที่มีประสิทธิภาพมากขึ้น

ปัจจัยลบ

- 1) ภาวะการแข่งขันสินค้าเกษตรในตลาดโลก และนโยบายด้านการเกษตรของประเทศคู่ค้าที่อาจส่งผลกระทบต่อราคาภายในประเทศ ซึ่งเป็นปัจจัยสำคัญต่อการขยายหรือลดปริมาณการผลิต
- 2) ภาวะฝนทิ้งช่วงที่อาจจะทำให้เกิดความเสียหายต่อผลผลิตที่กำลังเจริญเติบโต รวมทั้งการระบาดของแมลงศัตรูพืชและโรคระบาดสัตว์ที่เกิดจากการเปลี่ยนแปลงทางสภาพภูมิอากาศ โดยเฉพาะโรคใบด่างในมันสำปะหลัง โรคเพลี้ยกระโดดสีน้ำตาลในพื้นที่ปลูกข้าว เป็นต้น

สำนักงานเศรษฐกิจการเกษตรที่ 10 จังหวัดราชบุรี ได้ประมาณการภาวะเศรษฐกิจการเกษตรจังหวัดประจวบคีรีขันธ์ ในปี 2562 โดยคาดว่าภาคเกษตรจะขยายตัวอยู่ในช่วงร้อยละ 0.1- 1.1 โดยสาขาพืชมีทิศทางเจริญเติบโตได้ดี เนื่องจากปริมาณน้ำต้นทุนในเขื่อนและอ่างเก็บน้ำที่สามารถสนับสนุนพื้นที่การเกษตรได้หากเกิดภาวะฝนทิ้งช่วง การคลี่คลายจากการระบาดของหนอนหัวดำและแมลงดำหนามในพื้นที่มะพร้าว ทำให้พื้นที่เก็บเกี่ยวเพิ่มขึ้น ผลผลิตมีความสมบูรณ์และมีคุณภาพมากขึ้น การลดพื้นที่ปลูกสับปะรดเข้าโรงงานเพื่อส่งเสริมการปลูกสับปะรดผลสดที่มีคุณภาพเพื่อการส่งออกมากขึ้น ส่วนสาขาปศุสัตว์ คาดว่าขยายตัว เนื่องจากการมีการขยายปริมาณการผลิตเพื่อรองรับความต้องการบริโภคของตลาดที่เพิ่มขึ้น ประกอบสภาพอากาศดีขึ้นและเหมาะสมต่อการเจริญเติบโตของสัตว์สำหรับสาขาประมงคาดว่าขยายตัวเช่นเดียวกันแต่ไม่มากนัก ซึ่งมาจากการขยายตัวของการเพาะเลี้ยงกุ้งขาวแวนนาไม

อัตราการขยายตัวของผลิตภัณฑ์มวลรวมภาคเกษตรจังหวัดประจวบคีรีขันธ์

หน่วย: ร้อยละ

สาขา	2560	2561	2562
ภาคเกษตร	1.8	1.4	0.1 - 1.1
พืช	1.4	2.2	-0.4 - 0.6
ปศุสัตว์	2.5	1.8	0.8 - 1.8
ประมง	2.0	-0.3	0.3 - 1.3
บริการทางการเกษตร	1.6	1.5	0.4 - 1.4
ป่าไม้	1.2	1.9	1.0 - 2.0

ที่มา : ประมาณการโดยสำนักงานเศรษฐกิจการเกษตรที่ 10 จังหวัดราชบุรี